



АДМИНИСТРАЦИЯ ГОРОДА ПЕРМИ  
ДЕПАРТАМЕНТ ЗЕМЕЛЬНЫХ ОТНОШЕНИЙ

РЕШЕНИЕ

о размещении объектов № 21-01-44-РЗ1 от 17 июля 2020

г. Пермь, ул. Сибирская, 15

Департамент земельных отношений администрации города Перми в соответствии с пунктом 3 статьи 39.36 Земельного кодекса Российской Федерации, Положением о порядке и условиях размещения объектов на землях или земельных участках, находящихся в государственной или муниципальной собственности, на территории Пермского края без предоставления земельных участков и установления сервитутов, публичного сервитута, утвержденным постановлением Правительства Пермского края от 22.07.2015 № 478-п

**разрешает** ОАО «МРСК Урала» (ИНН 6671163413, ОГРН 1056604000970, место нахождения: 620026, Свердловская область, г.Екатеринбург, ул. Мамина-Сибиряка, д. 140)

**размещение объекта:** Вынос ТП-5205, КК, КЛ 6 кВ Трамвайный, КЛ 6 кВ Тяговая-3 ввод №1, ввод №2, КЛ 6 кВ Талан №1, №2, №3, №, КЛ 6 кВ Лабдиагностика, КЛ 6 кВ Земляника и КЛ 6 кВ Пекарня ПС 110 кВ Заостровка, КЛ 6 кВ №11, КЛ 6 кВ Маргариновый завод, КЛ 6 кВ ГНС-5 I, II цепь и ВЛ 6 кВ Красный октябрь ПС 110 кВ Западная с территории строительства автомобильной дороги «Переход ул. Строителей - площадь Гайдара» по адресу: г. Пермь, Дзержинский район

**на землях:** государственная собственность на которые не разграничена

**на срок:** 1 год

**местоположение:** Пермский край, г. Пермь, Дзержинский район, ул. Строителей, кадастровый квартал 59:01:4410396

**способ размещения объекта:** подземный

Территория, согласно схеме, расположена в зонах с особым условием использования территорий: приаэродромная территория аэродрома аэропорта Большое Савино, зона катастрофического затопления.

ОАО «МРСК Урала»:

1. Соблюдать правила охранных зон воздушного пространства, установленные постановлением Правительства Российской Федерации от 11.03.2010 № 138 «Об утверждении Федеральных правил использования воздушного пространства Российской Федерации»;

2. Не допускать на земельном участке размещение объектов без

обеспечения инженерной защиты таких объектов от затопления, подтопления.

3. В соответствии с пунктом 7(2) Положения о порядке и условиях размещения объектов на землях или земельных участках, находящихся в государственной или муниципальной собственности, на территории Пермского края без предоставления земельных участков и установления сервитутов, публичного сервитута, утвержденного Постановлением Правительства Пермского края от 22.07.2015 № 478-п, представить в департамент земельных отношений администрации города Перми в течение 1 месяца с момента размещения объектов материалы контрольной геодезической съемки размещенных объектов на бумажном и электронном носителях на безвозмездной основе.

В соответствии со статьей 20<sup>1</sup> Закона Пермского края от 14.09.2011 № 805-ПК «О градостроительной деятельности в Пермском крае» ОАО «МРСК Урала»:

Не позднее чем за 10 рабочих дней до начала строительства и (или) реконструкции безвозмездно передает в департамент градостроительства и архитектуры администрации города Перми один экземпляр копий разделов проектной документации, предусмотренных пунктом 1 части 12 статьи 48 Градостроительного кодекса Российской Федерации;

В течение 10 рабочих дней после окончания работ по строительству, реконструкции безвозмездно передать в департамент градостроительства и архитектуры администрации города Перми схему, отображающую расположение объекта и сетей инженерно-технического обеспечения, подписанную застройщиком (техническим заказчиком), с приложением текстового и графического описания местоположения границ охранной и санитарно-защитной зоны, перечень координат характерных точек границ такой зоны.

**Приложение:** схема предполагаемых к использованию земель или части земельного участка на 1 л. в 1 экз.

Начальник отдела предоставления  
земельных участков по работе  
с юридическими лицами



Н.М.Санникова

**Схема предполагаемых к использованию земель или части земельного участка проектируемой трассы**

**Объект:** Реконструкция (вынос) ТП-5205, КК, КЛ 6 кВ Трамвайный, КЛ 6 кВ Тяговая-3 ввод №1, ввод №2, КЛ 6 кВ Талан №1, №2, №3, №4, КЛ 6 кВ Лабынагостика, КЛ 6 кВ Земляника и КЛ 6 кВ Пекарня ПС 110 кВ Заостровка, КЛ 6 кВ №11, КЛ 6 кВ Маргаритовый завод, КЛ 6 кВ ГНС-5 I, II цепь и ВЛ 6 кВ Красный октябрь ПС 110 кВ Западная с территории строительства автомобильной дороги «Переход ул. Строителей – площадь Гайдара» по адресу: г. Пермь, Дзержинский район

**Местоположение:** Пермский край, г. Пермь, Дзержинский район, ул. Строителей, кадастровый квартал 59:01:4410396

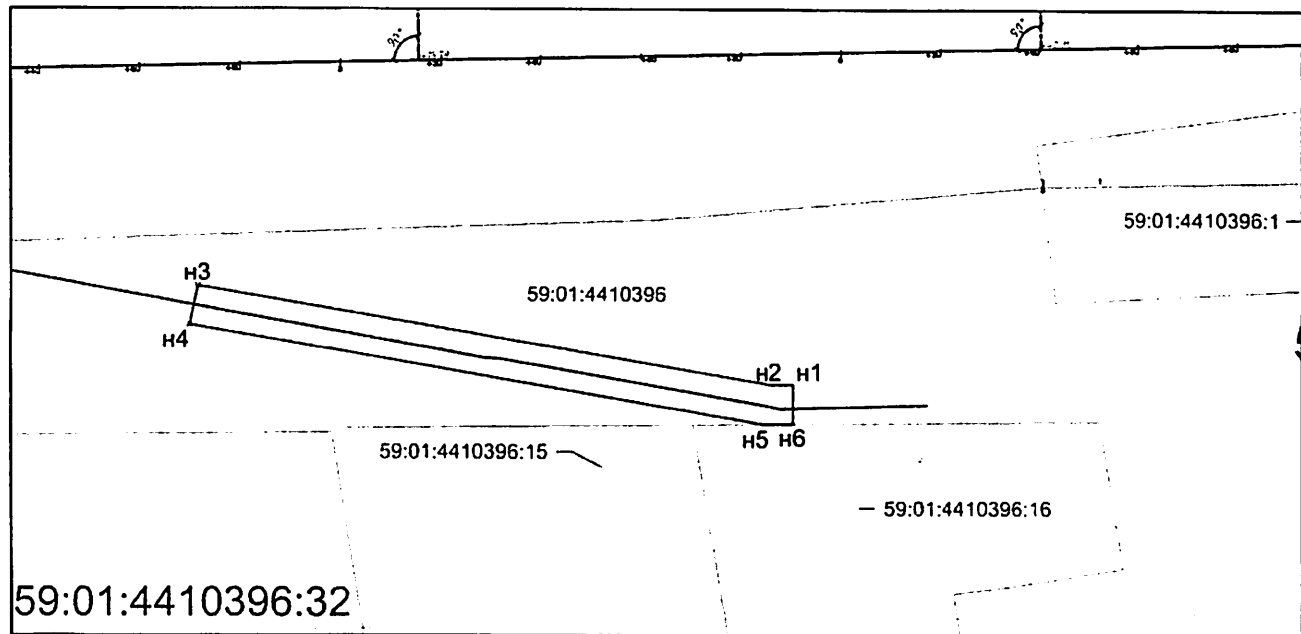
**Площадь необходимых к использованию земель или частей земельного участка, кв.м:** 982,3

**Категория земель:** Земли населенных пунктов

**Вид разрешенного использования:** Линии электропередачи классом напряжения до 35кВ, а также связанные с ними трансформаторные подстанции, распределительные пункты и иное предназначенное для осуществления передачи электрической энергии оборудование, для размещения которых не требуется разрешение на строительство.



Каталог координат, м		
№ точек	X	Y
н1	516688,467	2226014,439
н2	516688,438	2226009,932
н3	516709,035	2225895,476
н4	516701,207	2225893,853
н5	516680,415	2226008,387
н6	516680,445	2226014,385



Масштаб 1:1000

**Описание границ смежных земельных участков:**

от точки н1 до точки н6 – земли по границе земельного участка с кадастровым номером 59:01:4410396

от точки н5 до точки н6 – земли по границе земельного участка с кадастровым номером 59:01:4410396:16

**Условные обозначения:**

- граница земельного участка под объект предполагаемого для использования
- - - существующая часть границы, имеющейся в ГКН сведения о которой недостаточны для определения ее местоположения
- \* н1 - поворотные точки земельного участка под объект предполагаемого использования
- номер кадастрового квартала

59:01:4410396

59:01:4410396:1

— кадастровый номер учтенного земельного участка  
 по документам 59:01:4410396:1 от 16.02.20  
 Заявитель: *Александров Т. В.*